

## SUBVENTIONS 2008

### Subventionnement du centre

La commune de Lausanne, par l'intermédiaire de la Fondation pour l'Animation Socioculturelle Lausannoise (FASL), nous a versé pour 2008, les subventions suivantes :

Salaires et charges sociales	CHF 205'280.87
Locaux et frais locaux	CHF 82'888.20
Subventions d'animation, locaux, gestion	CHF 27'152.--
Equipements	CHF 5'000.--
Subventions monitorat	CHF 6'160.70

soit un montant total  
pour 2008 de

CHF 326'481.77
=====

### Bénéfice de l'année 2008

Le bénéfice de l'exercice 2008 s'élève à CHF 489.07

Le Centre Socioculturel de Boisy remercie la ville de Lausanne pour ses subventions annuelles qui s'élèvent à CHF 326'481.77 et qui comprennent entre autre les salaires, le loyer et les frais locaux.

Nous remercions également le comité pour son soutien dans la gestion des dépenses durant l'année 2008.

Lausanne, mars 2009



# RAPPORT D'ACTIVITES

### **Un grand merci à tous!**

Durant cette année, le Centre Socioculturel de Boisy a bénéficié et apprécié l'aide et le soutien de :

La **ville de Lausanne** et la **Fondation pour l'Animation Socioculturelle Lausannoise**.

COOP Région Suisse Romande, ALIGRO, Camille Bloch et celles et ceux qui nous font dons de jeux durant l'année.

La MIGROS des Bergières pour son accueil durant la semaine de bougies, Mara Coiffure, le Denner de Pierrefleur, Suess Sport et la confiserie Manuel pour leur collaboration, les institutions et les habitants qui participent au réseau de proximité.

Les partenaires soutenant la promotion de nos activités dans le quartier, au travers de notre campagne d'affichage.

Les membres du comité qui fidèlement travaillent pour notre centre. Les monitrices, moniteurs et stagiaires qui nous épaulent durant les diverses activités tout au long de l'année; les bénévoles qui permettent à toutes les activités d'exister, ainsi que celles et ceux qui nous régaler de gâteaux lors de diverses manifestations.

Et merci à vous: enfants, préados et adultes qui participez à la vie du Centre Socioculturel de Boisy.



2008

## LE MOT DE LA PRÉSIDENTE

Chères amies et amis navigateurs sur le Boisy

Au cours de l'année 2008, nous avons navigué ensemble au rythme des différentes activités sur le navire de Boisy.



L'équipage a cette année subi quelques modifications, Thomas est venu rejoindre David et Kilian déjà sur le pont. Les mousses Muriel et Ali ont également bien été mis à contribution pour maintenir le cap.

Nous leur souhaitons bon vent et que leurs routes croisent à nouveau les nôtres sur l'océan des animations.



Les destinations habituelles de nos croisières ont attiré de nombreux routards et les nouvelles offres ont connus également un franc succès, également auprès des nouveaux voyageurs.



Les navigateurs ont su transmettre les informations météorologiques et ont suivi les courants pour mener à bon port les participants à nos voyages organisés.

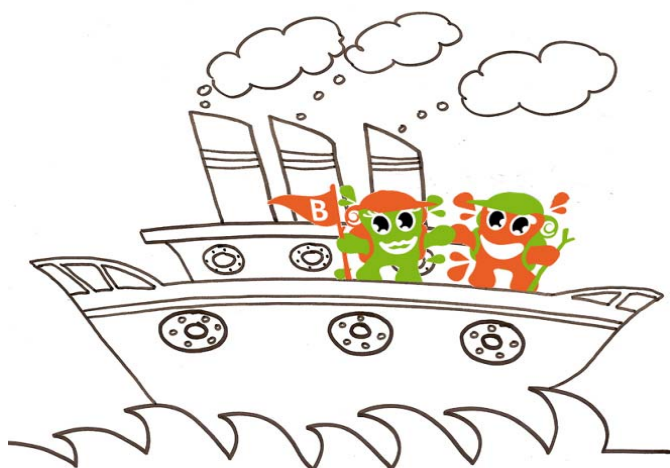


Nous remercions les autorités qui nous ont donné les permissions nécessaires pour nos voyages, toutes les personnes qui ont œuvré sur notre navire, ainsi que tous les passagers de nos périodes.



Nous vous attendons nombreux pour les escapades 2009.

Laurence Baly



## COMPTES

Dénomination	Passif 2008	Passifs 2007
Créanciers	143.70	18'356.80
Passifs transitoires	240.00	
AVS/AI/AC/APG	1'508.30	1'323.00
<b>EXIGIBLES A COURT TERME</b>	<b>1'892.00</b>	<b>19'679.80</b>
Fond atelier bougies	2'911.75	1'826.75
Réserve d'exploitation	6'197.34	6'197.34
Réserve équipements nouveaux	6'000.00	2'400.00
Fonds renouvellement matériel	8'000.00	8'000.00
Réserve Animations	10'000.00	
Fonds renouv. matériel inform.	8'000.00	8'000.00
Fonds entretien des locaux	6'000.00	4'600.00
Fonds du 40ème anniversaire	7'000.00	5'000.00
Réserve à disposition du comité	2'000.00	2'000.00
Réserve don Loterie Romande		9'455.35
Fonds des familles	471.10	471.10
Fonds des jeunes	107.70	107.70
Réserve pour stagiaires	3'000.00	3'000.00
<b>PROVISIONS</b>	<b>59'687.89</b>	<b>51'058.24</b>
Capital	7'914.51	7'425.44
<b>FONDS PROPRES</b>	<b>7'914.51</b>	<b>7'425.44</b>
<b>PASSIF</b>	<b>69'494.40</b>	<b>78'163.48</b>

Dénomination	Produits 2008	Produits 2007
Subv. FASL locaux	4'873.00	4'795.00
Subv. FASL équipement	10'000.00	5'000.00
Intérêts CCP/BCB	269.30	111.43
Cotisations	7'740.00	7'989.50
Recettes des locaux	3'455.00	2'860.00
Loterie romande		39'000.00
Remboursement formation		160.00
Cafétéria	923.55	761.85
Recettes entretien d'équipements		676.00
Recettes diverses	546.60	1'050.25
Subv. FASL fonctionnement et monitorat	28'439.70	29'145.00
Animation famille	18'395.90	21'676.50
Animation enfants	8'304.00	8'718.75
Animation pré-adolescents	2'528.25	1'694.00
Animation vacances	15'432.65	20'677.30
Animation adultes	8'924.70	8'391.90
Fêtes	9'164.90	10'782.20
Prélèvement aux réserves	9'455.35	
<b>CREDIT</b>		
<b>Déficit de l'exercice</b>		
<b>Sommes égales</b>	<b>128'452.90</b>	<b>163'489.68</b>

## BILAN AU 31 DECEMBRE 2008

Dénomination	Actifs 2008	Actifs 2007
Caisse principale	1'767.50	2'334.80
Compte chèque postal	21'346.10	60'875.40
Banque Cantonale Vaudoise	39'459.60	14'315.30
<b>ACTIFS DISPONIBLES</b>	<b>62'573.20</b>	<b>77'525.50</b>
AVS/AI/AC/APG		
A.F.C. Impôts anticipés	133.25	38.98
<b>ACTIFS REALISABLES</b>	<b>133.25</b>	<b>38.98</b>
Débiteurs divers	6'787.95	599.00
<b>DEBITEURS</b>	<b>6'787.95</b>	<b>599.00</b>
Actifs transitoires	0.00	
<b>ACTIFS TRANSITOIRES</b>	<b>0.00</b>	<b>0.00</b>
<b>ACTIF</b>	<b>69'494.40</b>	<b>78'163.48</b>

## PERTES & PROFITS 2008

Dénomination	Charges 2008	Charges 2007
Frais de secrétariat	5'742.03	6'640.20
Comité & AG	2'058.55	1'751.10
Entretien des locaux	8'108.05	6'472.70
Achat équipements & matériel	14'718.25	32'153.55
Publicité & relations publiques	1'093.35	2'430.63
Frais des animateurs	254.85	203.95
Cafétéria	1'392.85	1'013.20
Entretien du matériel	1'057.00	1'077.00
Frais divers	690.55	755.58
Animation générale	8'498.70	7'760.30
Animation famille	25'688.50	24'270.35
Animation enfants	12'175.45	13'061.00
Animation pré-adolescents	2'825.50	2'581.55
Animation vacances	11'634.40	17'709.25
Animation adultes	5'486.60	7'558.00
Fêtes	9'539.20	9'796.20
Attribution aux réserves	17'000.00	24'455.35
<b>DEBIT</b>		
<b>Bénéfice de l'exercice</b>	<b>489.07</b>	<b>3'799.77</b>
<b>Sommes égales</b>	<b>128'452.90</b>	<b>163'489.68</b>



Le pavillon de l'animation hissé haut à Ouchy

## LE MOT DE L'ÉQUIPE D'ANIMATION

### Toutes voiles dehors!

Après une année aux couleurs maritimes changeantes, l'équipe d'animation a trouvé un nouvel équilibre sur les flots de l'animation socioculturelle du quartier.

L'équipage redéfini, a tenu le cap selon les perspectives visées en 2007.

Après renouvellement du pont, de l'équipage et de l'aspect visuel du navire, les capitaines et leurs matelots ont su relever de nouveaux défis tous plus passionnants les uns que les autres. La chasse aux trésors fut excellente cette année puisque l'équipage du navire ne cesse d'augmenter son nombre de membres. Plus de 260 familles sont membres du navire en 2008, l'équipe souhaite par ces quelques lignes remercier tous les voyageurs de la confiance qui leur est accordée et se réjouit de poursuivre leur route avec eux vers de nouvelles aventures pour 2009!

Mais avant de parler de 2009, parlons un peu de 2008.

Que s'est-il passé de nouveau durant cette année? Il serait trop simple de vous donner une réponse dans ces quelques lignes.

Afin de rendre plus attractif et ludique notre rapport d'activités, nous vous proposons de participer au célèbre jeu « Qui veut gagner de l'animation? ». Attention, votre participation est essentielle car sans vous notre voyage n'aurait pas de sens!

L'équipe d'animation

## LES SECTEURS D'ACTIVITÉS

Le carnet de bord du centre de Boisy contient deux types d'activités: hebdomadaires & annuelles. Elles sont réparties en six secteurs distincts. En voici un tour d'horizon en dénombrant pour chacune d'elles le nombre de mousses y ayant participé:



### ENFANTS

Le secteur enfants concerne les 5 à 12 ans et regroupe les activités hebdomadaires suivantes:

Club: activité du mercredi de 5 à 10 ans (508p/33x)

Club+: activité du mercredi de 9 à 12 ans (41p/7x)

Modelage: atelier terre de 6 à 12 ans (294p/58x)

Papier-Caillou: atelier créatif de 5 à 10 ans (20p/10x)

Bricobrac: atelier bois de 7 à 12 ans (121p/30x)

Coin des gourmands: atelier cuisine (452p/32x)



### VACANCES

Les semaines de vacances des relâches, de Pâques, d'été et d'automne sont destinées aux 6 à 15 ans, selon l'activité.

Relâches I: semaine de camp ski et snowboard, 9 à 16 ans (40p/5j)

Relâches II: centre aéré, fabrication des drapeaux d'Ouchy, 5 à 10 ans (30p/5j)

Pâques: centre aéré, semaine du chocolat, 5 à 10 ans (30p/4j)

Été I: Paakelott, le camp, 5 à 15 ans (45p/75j)

Été II: centre aéré, Boisy à l'aventure, 5 à 10 ans (11p/5j)

Automne I: centre aéré, semaine de judo, 5 à 10 ans (28p/5j)

Automne II: centre aéré, semaine du bois, 5 à 10 ans (21p/5j)



### JEUNES

Le secteur jeunes concerne les enfants de la 5ème à la 9ème année scolaire.

Salut les jeunes: accueil du vendredi soir dès la 5ème année scolaire (25 places)

Les boums à l'Espace 44 (350p/5x)

## COMMENTAIRES SUR LES COMPTES 2008

### CHARGES D'EXPLOITATION

Nous avons eu peu de variations par rapport à l'année 2007. Nos dépenses en équipement ont été moins importantes qu'en 2007, mais nous continuons cependant à rénover notre centre.

### Bénéfice de l'exercice

Il se monte à CHF 489.07

### RECETTES D'EXPLOITATION

#### Subvention FASL équipement

La FASL a participé à l'achat de notre nouvelle photocopieuse ainsi qu'aux rénovations.

L'année 2008 a été une très bonne année avec une forte participation. Nous continuons à tenir nos comptes avec rigueur. De plus, nous avons encore bénéficié des dons de matériel reçu en 2007 ce qui nous a permis de réduire nos dépenses pour les activités.

### **Un grand merci à celles et ceux qui ont développé le centre et qui partent pour de nouveaux horizons:**

Comité: Marie-José Thierrin

Monitorat: Déborah Pagano, Barbara Lattion

### **ILS ŒUVRENT RÉGULIÈREMENT A BOISY**

Comité: Laurence Baly, Muriel Tillmanns, Mélanie Bruni, Yolande Vionnet, Marzia Wirz, Marie-Jo Marquis, Silvia Delapierre, Dominique Stauffer et Renzo Bugliari.

Secrétariat: Sandra Mathez.

Monitorat: Patricia Béguin, Monique Felici, Corinne Laurent, Sylviane Vernez, Christine Monnin, Gerhard Dahms, Nathalie Bolli, Muriel Amato, Maïlys Korber, Camille Ehrbar.

Monitorat des camps et activités vacances: Anne Felici, Christelle Burnier, Audrey Widmer, Laurent Paschoud, Ian Podhorodecki, Chaminda Maillardet, Issiaka Muriset, Maxime Raymond, Sarah Laurent, Muriel Amato, Maïlys Korber, Laure Decastel, Laure Felici, Aurélie Pache et tous les jeunes qui nous aident ponctuellement.

Entretien des locaux: Giuseppina Pacella.

Stagiaires: Muriel Amato, Ali Berkpinar

Equipe d'animation: David Agócs, Kilian Marlève, Thomas Buache

Les indispensables bénévoles qui apportent idées, huile de coude et bonne humeur au fil du temps pour nos diverses animations tel que: carnaval, semaine de Noël, fêtes, etc.



Pour répondre au besoin des enfants de 4 à 7 ans et pour reprendre une plage horaire laissée vacante par le coin des gourmands, Nathalie Bolli, notre monitrice du Club du mercredi, propose depuis la rentrée septembre un atelier de

bricolage « papier-caillou ». Ce dernier vient compléter les activités hebdomadaires pour les enfants. Lundi : papier-caillou. Mardi : bois et modelage. Mercredi Club et Club+. Jeudi : coin des gourmands. Vendredi : modelage.



Le secteur vacances est incontestablement celui qui s'est le plus développé ces deux dernières années. Si historiquement, nous assurons deux camps (février et été) et 3 ou 4 semaines de centre aéré, 2008 a été marquée par deux camps (dont un avec l'Espace

44) et 5 semaines de centre aéré. Concernant les inscriptions, nous devons régulièrement accueillir une trentaine d'enfants. Qui plus est, le camp d'été fut en réalité trois camps sous le même toit, puisque trois groupes d'une quinzaine de participants d'âges différents se retrouvaient chaque soir après des activités quotidiennes différentes. Par cette augmentation, nous avons souhaité répondre à la forte demande dans ce secteur. Elle provient de plusieurs facteurs. Le plus important est sans doute le développement des APEMS qui permet désormais aux deux parents d'exercer une profession. Or, les APEMS sont fermés pendant les vacances scolaires et peu de parents disposent d'autant de congé. La seconde explication est sans doute le prix des activités (env. 80.- la semaine pour les membres). Enfin, les enfants sont très friands de pouvoir découvrir de manière ludique un thème durant toute une semaine (les drapeaux d'Ouchy, le chocolat, l'aventure à deux pas d'ici, le judo et le bois en 2008).

## PERSPECTIVES

Après une année de changements et un nouvel équilibre trouvé, le Centre Socioculturel de Boisy garde le même horizon, toutes voiles dehors. Nos objectifs principaux restent inchangés, tels que: la création et l'entretien de lien social, le partage de projets communs avec le réseau. Les points importants sur lesquels le centre désire mettre l'accent en 2009 sont les suivants:

- Le renforcement de la collaboration avec les différentes structures d'accueil du quartier. Principalement le partenariat avec l'APEMS de Pierrefleur
- L'amélioration et l'extension des offres d'activités vacances. Cinq semaines d'ouverture supplémentaires sont envisagées pour couvrir les besoins du quartier.
- Le développement de la communication interne et externe au centre:
  - la continuité de la promotion de nos animations au travers du nouveau mode de communication mis en place en 2008: les panneaux d'affichage.
  - la visibilité de notre action dans la communication et le lien direct avec les membres et usagers du centre.



Le secteur adulte regroupe les activités suivantes:

## ADULTES

Modelage: atelier terre pour adultes (490p/70x)

Bien-être & Jogg-café: Gym & détente (175p/35x)

Boum des parents: (100p/2x)

Mince attitude: cours de réduction de poids (88p/22x)

Cuisine végétarienne: (55p/11x)



Le secteur famille comprend des accueils de 0 à 5 ans, il s'agit de:

## FAMILLE

Peinturlus:

initiation à la vie de groupe et activités créatrices diverses, dès 2 1/2 ans (278p/62x)

Passe-Partout: Accueil éducatif et sociabilisant à travers des activités diverses, dès 3 ans (1148p/70x)

Accueil parents-enfants: Espace de jeux, de rencontres et moment de convivialité (360p/34x)

Courir pour le plaisir: entraînement pour les 4km de Lausanne (90p/6x)



Dans les activités quartier se trouvent toutes les activités intergénérationnelles, telles que:

## QUARTIER

Visite du réservoir d'eau de la Chablière: (25p)

Open Air: projection d'un film en famille (120p)

Pique-Nique du réseau: Repas collectif avec le réseau de proximité (80p)

Fête de la nuit: jeu dans le quartier et soupe à la courge pour tous (150p)

Disco on ice: sur des patins et de la musique (30p)

Semaine de bricolages de Noël: activité créatrice et de rencontre autour d'un thé ou d'un vin chaud (500p)

Semaine de bougies: confection de bougies trempées (500p)

Carnaval: maquillage, cortège et mise à feu du bonhomme hiver (200p)

Vide-grenier: donner une seconde vie aux objets du grenier (200p)

Fête de quartier: la fête pour tous (250p)

## QUI VEUT GAGNER DE L'ANIMATION ?




Les enfants des Centres socioculturels des Bossons, des Bergières et de Boisy ont eu l'occasion de peindre les drapeaux d'Ouchy. Le thème de l'année 2008 fut le M2. Toutes les familles ont pu participer à l'inauguration officielle le 23 avril.

Pendant la semaine de vacances de février, un groupe d'enfants a participé à la création:

- A. du M2
- B. des ballons de l'Euro
- C. des drapeaux d'Ouchy
- D. du musée des beaux arts

« Courir pour le plaisir » est une activité destinée à chacun. Il s'agit d'une dizaine d'entraînement à la course à pied dans le but de préparer les 2, 4, 10 ou 20 kilomètres de Lausanne. C'est aussi l'occasion de se dégourdir les jambes à la sortie de l'hiver et d'apprécier le retour du printemps dans les forêts avoisinantes. Le jour-même de la course, les participants se retrouvent dans l'immense fête à Vidy grâce à un signe distinctif.




Parmi ces activités, laquelle n'est pas destinée uniquement aux adultes?

- A. cuisine végétarienne
- B. courir pour le plaisir
- C. mince attitude
- D. modelage adulte

L'Espace 44 et le Centre socioculturel de Boisy ont développé un système publicitaire de proximité en installant une cinquantaine de panneaux A3 dans le périmètre de la carte de proximité. Chaque semaine, les affiches sont changées et informent la population sur les diverses manifestations qui rythment la vie de leur quartier.




Pour améliorer leur visibilité dans le quartier, l'E44 et le CS de Boisy ont mis sur pied avec les commerces et institutions:

- A. hommes sandwich
- B. TV de quartier
- C. chèvre publicitaire
- D. panneaux d'affichage

Pour agrémenter l'Avent de nos membres, nous avons créé cette année un calendrier de l'Avent virtuel. Chaque jour à 18h, une nouvelle vidéo apparaissait sur le site du Centre dans laquelle une énigme était donnée. La réponse à l'énigme était un lieu du quartier. Le premier participant à se rendre à cet endroit recevait un petit cadeau. Ce moyen très ludique de faire découvrir notre quartier n'aurait pas pu voir le jour sans les compétences, l'aide et la disponibilité de Maxime Raymond que nous profitons de remercier chaleureusement ici.




Pour vivre un Avent dynamique et mieux connaître leur quartier, les habitants ont pu chaque jour:

- A. ouvrir une porte virtuelle
- B. suivre des cours Béjart
- C. courir après le bonhomme hiver
- D. la réponse D

« Otilia Lausanne Danse » fut un événement culturel novateur au cœur de la ville. Au travers d'ateliers dans les quartiers, les lausannois ont pu s'initier à diverses danses. Après ces trois jours de découvertes, une grande journée de démonstration, de rencontre multiculturelle à eu lieu au casino de Montbenon. Ce fut l'occasion d'une rencontre artistique, rassembleuse et populaire pour vivre ensemble ce qui fait lien dans la cité.




En mai, l'équipe d'animation a participé à une animation sur toute la ville, organisée par la FASL. Il s'agit de: Otilia, Lausanne...

- A. danse
- B. se métamorphose
- C. est en vacances
- D. mange



En étant membre du CS de Boisy, vous disposez de multiples avantages. Trouvez l'intrus:

- A. des prix membres à E44
- B. rabais pour Jardin des Livres
- C. rabais pour louer les salles
- D. une balade en Corvette

La rentrée de septembre 2008 fut une nouvelle étape dans le développement de notre travail de réseau dans le quartier. Pour la première fois, le fait d'être membre de notre Centre permet de bénéficier des prix membres pour les activités de l'Espace 44. Et vice et versa. Ainsi, les habitants peuvent aisément passer d'un centre à l'autre pour exercer diverses activités. Notre relation avec le Jardin des Livres, atelier d'initiation à la lecture, a également permis d'améliorer l'accessibilité et la visibilité d'activités de qualité pour les membres





Les animateurs du centre ont oeuvrés dans plusieurs animations intercentres, trouvez l'intrus:

- A. fête de la musique
- B. tournoi El Toque
- C. Otilia, Lausanne danse
- D. festival de la cité

La Fête de la Musique dispose d'une scène découverte pour les Centres socioculturels lausannois qui est gérée par David Agócs. Le tournoi de football « El Toque » qui a lieu chaque année le 1<sup>er</sup> mai est coaché par Kilian Marlève. Enfin, Thomas Buache (photographie, accueil) et Kilian Marlève (animation) ont participé à « Otilia Lausanne Danse ».

Plus de vingt moniteurs ont collaboré avec nous cette année. Une dizaine d'entre eux œuvrent pour des activités hebdomadaires. L'autre moitié participe à une ou plusieurs semaines de vacances. Notre centre ne pourrait vivre sans cet apport primordial de compétences et de motivation.

En 2008, le CS de Boisy c'est: 3 animateurs, 1 secrétaire, 2 stagiaires, beaucoup de bénévoles et...

- A. 3 moniteurs
- B. plus de 100 moniteurs
- C. moins de 15 moniteurs
- D. plus de 20 moniteurs



Le CS de Boisy et l'E44 ont lancé en collaboration une nouvelle activité hebdomadaire pour les 9-12ans

- A. groupe d'analyse du monde
- B. cours de verlan
- C. cours de Tecktonik
- D. club +

Pour assurer le lien entre les activités liées à l'enfance et celle liées à l'adolescence, nous avons mis sur pied avec l'Espace 44, le Club +. Extension du Club du mercredi, ce dernier est réservé aux 9-12 ans. Cette rencontre hebdomadaire permet d'accompagner les enfants vers leur autonomie en favorisant l'émergence de projets.